

Hinweise für die Softwareerweiterung **BIOTREND 2.4-5**

Ergänzung zur Bedienungsanleitung BIOTREND 2.0 / 2.4-2

Die Version Biotrend 2.4-5 ist die erweiterte Version 2.4-2.

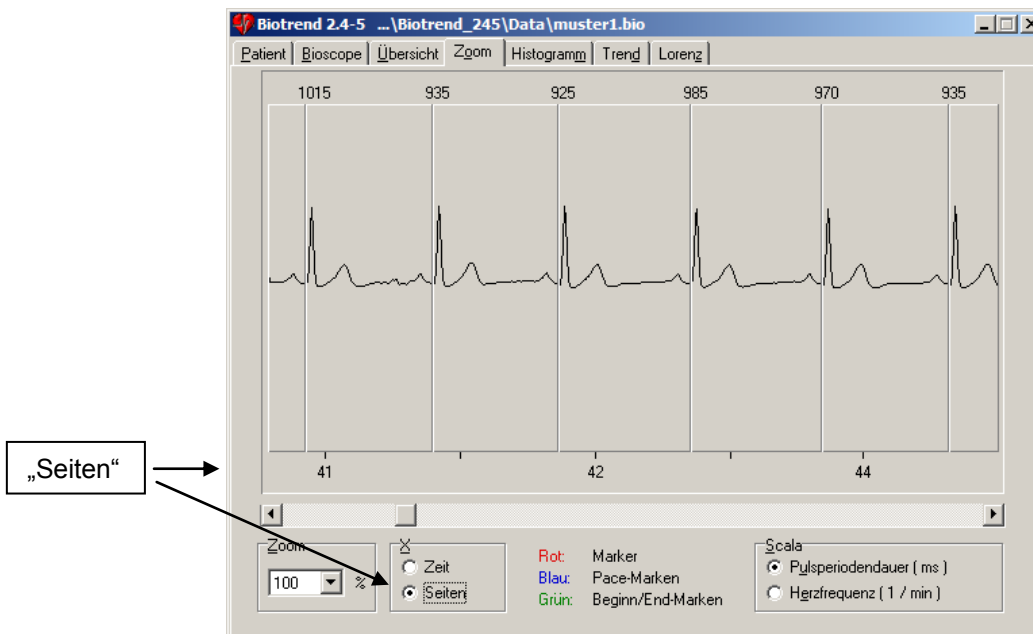
In dieser Version ist es nun möglich für die X-Achsen-Beschriftung zwischen der Zeit- bzw. der Seitendarstellung zu wechseln.

Die Seitendarstellung korrespondiert mit der Seitenzahl, die auf dem BIOSCOPE-Display dargestellt wird. Hiermit wird die Zuordnung von bestimmten Abschnitten für die spätere Auswertung / Dokumentation vereinfacht.

Darstellung: X-Achse = „Zeit“ (bisheriger Modus)



Darstellung: X-Achse = „Seiten“



Pirna, d. 14.05.07

Änderungen der Version **BIOTREND 2.4-2**

- geeignet für Windows 98 / ME / 2000 / XP
- USB-Datentransfer ist unter Verwendung des USB/seriell Adapters „US232B“ möglich
- Schnittstellen COM1...COM8 werden unterstützt
- bei Verwendung des USB-Adapters „US232B“ ist eine höhere Transferrate möglich
- Die Benutzersprache (DE / EN) kann beim Start des Programms ausgewählt werden.

Installation des Programms

Die Software erhalten Sie auf einer Mini-CD.

Diese Softwareversion verfügt über eine automatische Installationssoftware.

Nachdem Sie die CD in das Laufwerk eingelegt haben startet die Installation automatisch „**autorun**“.

Sollte die „autorun“ - Funktion auf Ihrem PC deaktiviert sein, gehen Sie wie folgt vor:

- öffnen Sie den Windows Explorer und wählen Sie das entsprechende Laufwerk aus
- starten Sie des Programm „SETUP.EXE“
- der Installationsassistent führt Sie automatisch
- im „Startmenü / Programme“ wird automatisch eine neue Programmgruppe erzeugt „**Biotrend**“

Arbeiten mit dem Programm

Die Bedienung des Programms ist zum grossen Teil identisch zur Version 2.0 (siehe dort).

Im Unterschied zur Version 2.0 haben Sie die Möglichkeit nach dem Start die gewünschte Benutzersprache auszuwählen (deutsch, englisch). Klicken Sie auf den gewünschten Eintrag in der linken oberen Ecke des Start-Fensters. Sollten Sie nicht innerhalb einer kurzen Zeit von ca. 2 s neu gewählt haben, so startet **BIOTREND 2.4-2** mit der zuletzt genutzten Sprache.

Bildschirmhintergrund: Das schirmfüllende Eröffnungsfenster kann wahlweise dargestellt werden.

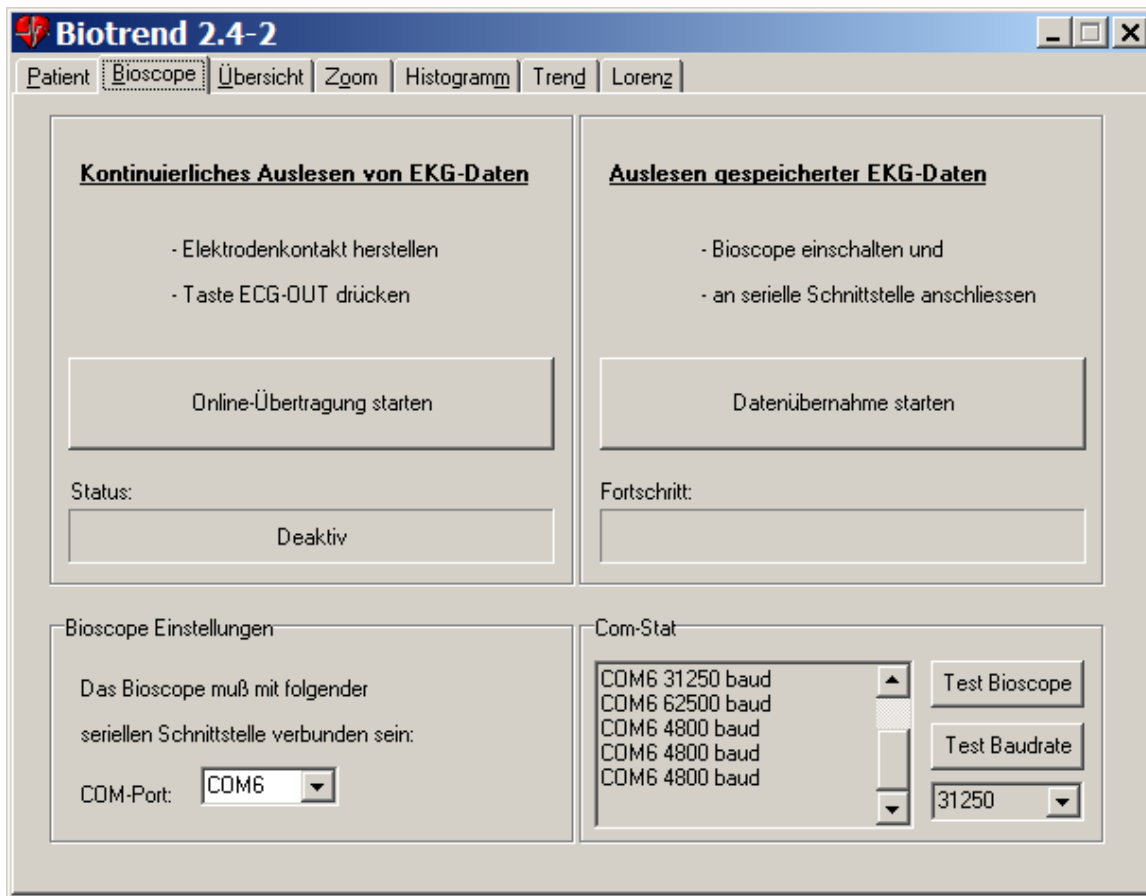
Hierzu klicken Sie in der rechten unteren Ecke des Registers „Patientendaten“ auf das kleine Kästchen „Hintergrund“.

Auswertung der Daten

Speichern / Drucken / Hilfe

vgl. Bedienungsanleitung Biotrend 2.0

Datentransfer Biotrend 2.4-2 / BIOSCOPE-C



Register „Bioscope“

COM-Port: in der Auswahlbox werden die verfügbaren Schnittstellen angezeigt die seriellen Schnittstellen sind üblicherweise COM1 / COM2 (SUB-D-Buchse am PC) COM3 / COM4 werden häufig von einem internen Modem bzw. Infrarot-Port belegt COM5...COM8 werden gewöhnlich vom USB-seriell-Adapter belegt wählen Sie die benutzte COM-Schnittstelle aus, z.B. COM7, gegebenenfalls schauen Sie in die Systemsteuerung / Gerätemanager / COM-Ports nach wie die Schnittstellen im Einzelnen belegt sind

Test-Bioscope: Testen Sie die Kommunikation zwischen PC und BIOSCOPE hierzu verbinden Sie das BIOSCOPE mit dem Digitaladapter Bioscope-DI PC-seitig stecken Sie den Stecker des Adapterkabels in die entsprechende Buchse der seriellen Schnittstelle – gegebenenfalls verbinden Sie den Digitaladapter über den USB-seriell-Adapter „US232B“ mit einem freien USB-Port des PC's. Beachten Sie, dass der USB-Adapter vorher installiert worden ist. (siehe Installationsanweisung in der Verpackung)

Test-Baudrate: bei Verwendung der standardmässigen seriellen Schnittstelle beträgt die max. Übertragungsrate 12800 Baud, bei Verwendung des USB-seriell-Adapters „US232B“ kann auch eine höhere Übertragungsrate verwendet werden z.B. 31250 Baud.

Com-Stat: Darstellung der ablaufenden Aktionen während der Kommunikation

RECO MEDIZINTECHNIK
Wolfgang Rentsch e.K.
Altjessen 2
D – 01796 Pirna

Tel.: +49-3501-56990
Fax: +49-3501-569920
Email: info@recomedical.com